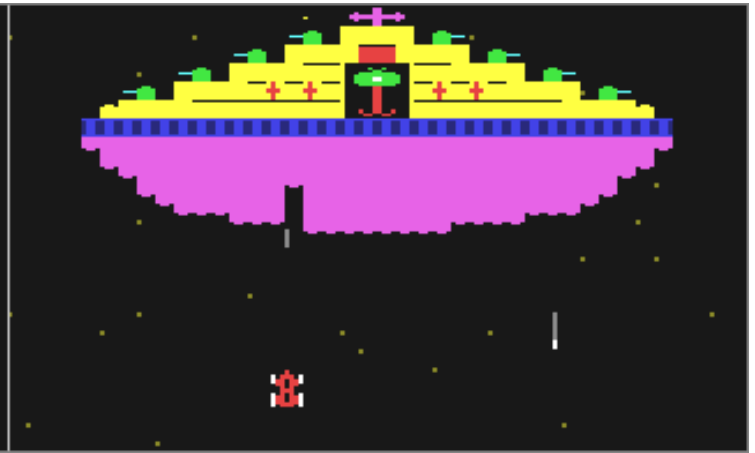


# PHOENIX



## Einleitung

Phönix (auch Eagle Empire genannt) ist eine Konvertierung des gleichnamigen Automatenklassikers, der 1980 für volle Spielhallen sorgte. Um eine Spielrunde zu beenden müssen Sie mit einem Raumschiff vier Angriffswellen abwehren und dann versuchen den Komandanten der Basis des Gegners zu vernichten. Im folgenden:

**CONVOI PHOENIX** (1. Welle): Die Gegner (Phönix) bilden eine Formation aus der immer einige ausbrechen und versuchen Ihr Raumschiff durch Kollision oder Beschuß zu vernichten. Ihr Raumschiff besitzt eine langsame Schußfolge.

**DIVING PHOENIX** (2. Welle): Der Ablauf ist wie bei der ersten Angriffswelle, aber die Gegner sind schneller, ebenso die Schußfolge Ihres Raumschiffs.

**EAGLE blau** (3. Welle): Sie erscheinen in einer Formation von acht Eggs, aus denen die Eagles schlüpfen. Sie müssen einen Eagle genau in der Mitte treffen, um ihn zu vernichten, der Verlust eines Flügels macht ihm nichts aus, er regeneriert sich. Ihr Raumschiff besitzt eine langsame Schußfolge.

**EAGLE lila** (4. Welle): Der Ablauf ist wie bei der dritten Angriffswelle, aber die Gegner sind schneller, ebenso die Schußfolge Ihres Raumschiffs.

**EMPEROR** (Gegnerbasis): Sie müssen versuchen, den Komandanten der Basis zu vernichten. Dazu zerstören Sie die äußere Schutzschicht (lila) und dann die innere Schutzschicht (blau) der Basis. Je größer die Zerstörung der äußeren Schutzschicht der Basis ist, desto mehr Punkte erhalten Sie. Aber Achtung: Der Abstand zwischen der Basis und Ihrem Raumschiff verringert sich kontinuierlich. Bei Berührung wird Ihr Raumschiff zerstört.

Nach der Zerstörung der Gegnerbasis beginnt nun die nächste Spielrunde mit etwas aggressiveren Gegnern. Ein zusätzliches Raumschiff erhalten Sie bei 10.000 Punkten und jeden weiteren 20.000 Punkten.

## Laden und Starten

- LOAD"PHOENIX",8,1 eingeben und die RETURN-Taste drücken.
- RUN eingeben und die RETURN-Taste drücken.
- Das Spiel wird geladen und gestartet. Sie befinden sich im Titelbild.

## Bedienung

### im Titelbild

- |         |   |
|---------|---|
| F1 / F3 | 1 Spieler Keyboard / 2 Spieler Keyboard |
| F5 / F7 | 1 Spieler Joystick / 2 Spieler Joystick |

### im Spiel - Keyboard (gleiche Tasten für Spieler1 und 2)

- |       |  |
|-------|--|
| Z / X | Raumschiff nach links / rechts bewegen |
| SHIFT | schießen                               |
| SPACE | Schutzschirm ein                       |






### im Spiel - Joystick (gleicher Joystick für Spieler1 und 2)

- |       |  |
|-------|--|
| ← / → | Raumschiff nach links / rechts bewegen |
| ⬇     | schießen                               |
| ↓     | Schutzschirm ein                       |

## Schutzschirm

Nach viermaligen kurzen oder einmaligen langen (ca. 7 Sekunden) benützen des Schutzschirms ist die Energie erschöpft und Sie müssen ca. 15 Sekunden warten bis Sie ihn wieder einmal kurz aktivieren können. Während der Schutzschirm aktiviert ist, kann das Raumschiff nicht bewegt werden, aber Sie können schießen.

## Punkte

|   |     |                |     |        |
|---|-----|----------------|-----|--------|
|  | ... | CONVOY PHOENIX | ... | 90     |
|  | ... | DIVING PHOENIX | ... | 180    |
|  | ... | EGG            | ... | 25     |
|  | ... | EAGLE          | ... | 250    |
|  | ... | EMPEROR        | ... | 0-9800 |

## Anzeigen

- |                     |  |
|---------------------|--|
| oben links / rechts | - Spieler 1 / 2, derzeitiger Punktestand     |
| oben mitte          | - momentaner High-Score                      |
| unten links         | - Anzahl der restlichen Schiffe des Spielers |